

(Nejenom) typografické minimum

Úvod do rešeršní a výzkumné činnosti

Zdeňka Koupilová, LS 2008/2009

Typografie

není typologie ani grafologie

- pět století vývoje
- velká změna s počítačovou sazbu
- napsat
 - x napsat tak, aby to dobře vypadalo

Používání typografických pravidel je nevynutitelné. Oborové normy byly zrušeny, normy ČSN platí, ale nemají právní vynutitelnost.

2

Osnova

1. Hladká sazba – odstavce
2. Speciální znaky
3. Specifika sazby angličtiny
4. Matematická sazba
5. Korektura a revize
6. Sazba ve Wordu
7. Typografie na internetu
8. Akcidenční sazba

3

A o čem to nebude ...

- klasifikace písem
- tvorba písma / fonu
- vlastnosti písem
- měření písem, typografické měrné systémy
- programy pro sazbu – InDesign, QuarkXPress, ...

4

0. minimum o písmu

ŠdpX

akcentová dotaznice
horní dotaznice
verzálková dotaznice
střední dotaznice
účař
dolní dotaznice

- mínusky, VERZÁLKY, KAPITÁLKY
- stupeň písma (velikost)
- řez písma, písmové rodiny
- slitky, kerning

6

1. Hladká sazba

Odstavec

= základní jednotka textu

- zarovnání
 - na praporek/vlajku
 - do bloku, nucený blok
 - na střed / na osu
 - do tvaru

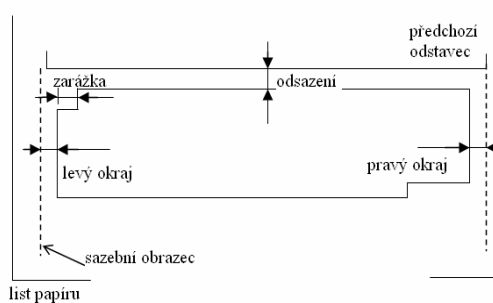
8

Odstavcová zarážka

= odsazení prvního řádku = oddělení odstavců

- nikdy mezerami, do stylu nebo tabelátor
- mezi jedním až třemi čtverčíky
- správně dlouhý východový řádek
- bez zarážky
 - nevhodné u sazby na praporek
 - oddělení prázdným řádkem, lépe meziodstavcová mezer, grafickým prvkem
- předsazení – rejstříky, seznamy, slovníky, ...
- grafická zarážka
- průběžné odstavce – mezery, grafický prvek, lomítka
- různé odsazení
- první odstavec pod nadpisem bez zarážky

9



10

11

12

„Wordovský“ překlad:

| Anglický termín | Chybný překlad | Správně má být |
|-----------------|----------------|-----------------------------|
| Indentation | Odsazení | Zarážení (nastavení okrajů) |
| Spacing | Mezery | Proklad, rozpal, odsazení |
| Special indent | Speciální | Odstavcová zarážka |

13

Dělení slov (hyphenation)

- používá se při všech typech zarovnání
- čeština má mnoho dlouhých slov = nutnost
- rovnoměrnější vyplnění plochy
- zóna dělení slov, počet dělení pod sebou (včetně interpunkce)
- slovníky naznačující dělení

- jenom víceslabičná slova, po slabikách
- odděluje se předpona, přípona, respektovat stavbu slova, složená slova
- souhláskové skupiny rovnoměrně do obou řádků

14

Zakázané dělení slov

- zůstane pouze jedno písmeno na konci řádku
- na nový řádek přejdou dva a méně znaků (včetně interpunkce)
- vznikne nevhodný/vulgární výraz

Pokud se dělí v místě spojovníku, opakuje se na dalším řádku.

15

Řádkové zlomy

na konci řádky nesmí zůstat:

- jednopísmenné předložky
- spojky: i, l, A (a je přípustné)

konec řádků nesmí rozdělít:

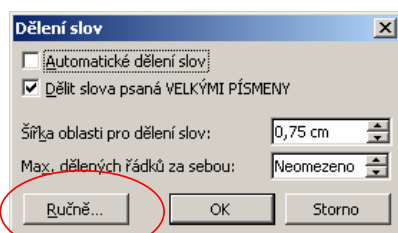
- datum (lze oddělit letopočet), je-li měsíc slovy
- části jednoho čísla psaného číslicemi
- iniciálu od příjmení, titul od jména
- číslo od jednotky (pokud není vypsána slovy)
- pojmenování veličiny od značky
- zkratky

nadpisy a sazba na praporek:

- není vhodné oddělení předložky, případně spojky

16

Nástroje → Jazyk → Dělení slov



17

Mezislovní mezery, zabarvení textu

- vyrovnávají sazbu
 - nevyrovnávat změnou mezispislovných mezer (prostrkáváním)
- maximální a minimální velikost
 - základ 1/3 čtverčíku, obvykle 1/4 (ne méně než šířka „el) až 1/2 čtverčíku (= šířka „en“)
 - záleží i na velikosti písma, verzálky mají menší mezery

- zamezit „řekám“
- řádkový proklad (obvykle 120 %)

18

Parchanty

- jediný řádek odstavce na začátku (sirotek) nebo konci (vdova) stránky
- neplatí pro jednořádkové odstavce a východové řádky na plnou šířku
- sirotek je horší než vdova
- odstranění – změna mezislovních mezer, dělení slov, úprava vlastního textu (konzultovat s autorem), prostrkání ve slovech (ne!)
- text ve sloupcích a na protějšcích stránkách by měl být stejně dlouhý

19

Odstavec

20

Vyznačování v textu

- jiný řez písma – polotučné, **tučné**, **extra tučné**, *kurzíva*, **tučná kurzíva**, zúžené, ...
 - rodiny písem
- KAPITÁLKY a VERZÁLKÝ
- jiným fontem
- jinou barvou
- prostrkání
 - nikdy nedělat mezerami
 - prostrkaná kurzíva se špatně čte
 - výběrové prostrkání – kerning
- podtrhávání – ponechme psacím strojům
- správně vyznačit interpunkci

21

22

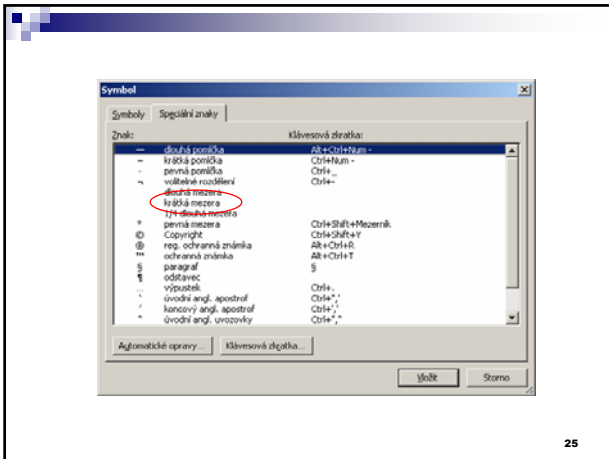
2. Speciální znaky

Mezery

na psacím stroji i klávesnici je jen jedna, sazba jich má několik:

- **Mezislovní mezera** – píše se *jediným* stiskem mezerníku
 - mění svoji velikost (pružná)
 - nepoužívat k zarovnání či formátování
- **Mezislovní nezlomitelná mezera**
 - nejsou nikdy dvě za sebou
 - Vložit → Symbol → Speciální znaky → Pevná mezera
 - Ctrl-Shift-mezerník
 - (nepružná)
- **Mezislovní zúžená mezera**
 - tam, kde je obyčejná nezlomitelná mezislovní mezera příliš široká např.: iniciály, čísla s více skupinami, ...
 - není nezlomitelná
 - Vložit → Symbol → Speciální znaky → 1/4 dlouhá mezera
 -   - umí správně zobrazit jen Mozilla a nový IE8
- **Meziznaková mezera** – prostrkání
- **Vlasová mezera, výplňová mezera,...**

24



25

Spojovník (divis, hyphen)

- „krátká pomlčka“, je na klávesnici
- spojuje složené výrazy
 - pokud vyjde na konec řádky, opakuje se
- dělení slov na konci řádky
- vždy bez mezer

př: česko-anglický slovník, Brno-venkov, propan-
-butan, n-tice, Rh-faktor

26

Pomlčka (pauza)

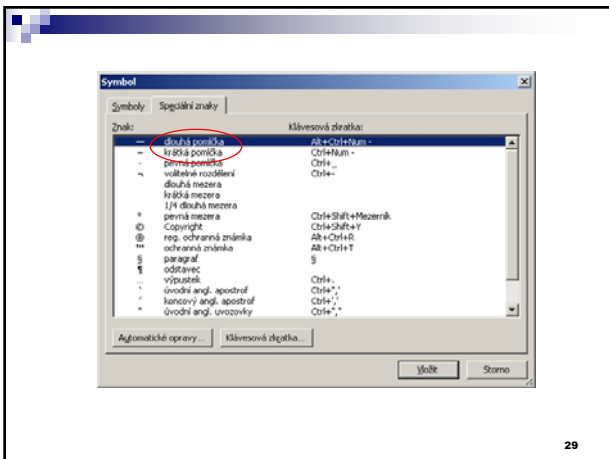
- **větná pomlčka** – nahrazuje interpunkční čárku, uvození přímé řeči, náhrada závorek
 - oddělena mezerami z obou stran
 - mezi více pomlček zúženou mezeru, interpunkce bez mezery
- naznačuje delší přestávku v řeči
- **rozsahová pomlčka** – náhrada spojky nebo předložky
 - a, až, od do, versus/proti
 - píše se bez okolních mezer
- nesmí být na začátku řádku
- př: „pracovní doba 8–16 hodin“, „utkání Real–Liverpool“, železniční trať Rybník–Lipno atd.

27

Pomlčka (pauza) – pokračování

- další použití:
 - neznámé hodnoty v tabulkách
 - celé peněžní údaje
 - opakovací znaménko v rejstřících, výčtech
 - v šachové notaci označuje rošádu
- půlčtverčiková (en dash) a čtverčiková (em dash)
 - stejná funkce, liší se oblastmi používání
- pomlčka není minus!
- – —
- krátká pomlčka: Ctrl-Num–
dlouhá pomlčka: Ctrl-Alt-Num–

28



29

Matematické minus

- ani spojovník, ani pomlčka
- stejná šířka a výška jako +
- −
- 2212 Alt+X (Unicode)
- v Microsoft Equation 3.0

- psaní mezer

$$a - b \quad -b + a$$

- spojovník
- půlčtverčiková pomlčka
- čtverčiková pomlčka
- minus

Interpunkce

čárka, tečka, dvojtečka, středník, vykřičník, otazník

- před nepíšeme mezeru
- za touto píšeme mezeru
- nepíšeme mezeru uvnitř shluku

- vlasová mezera nebo nálitek před ? a !

31

Interpunkce – tečka

- konec věty, zkratky
- sází se hned za poslední písmeno
- pořadí interpunkce:
 - Tento výraz je „zajímavý“.
 - „Věta v uvozovkách.“
- časové údaje: 19.15
- počítače: názvy souborů, verze programů
- členění kapitol

- výpustka (speciální znak)
 - v případě vynechání části věty se sází bez mezery
 - pokračování výčtu s mezerou: jablka, hrušky, ...

32

Uvozovky

- přímá řeč, citáty, cizí a nespisovné výrazy, naznačení ironie
- těsně (bez mezer) k textu
- „klasické“ ‚jednoduché‘ »obrácené francouzské«

- " = palce nebo úhlové vteřiny!
- nesesazují se z jednotlivých znamének
- nepoužívají se pro opakování

- u velkých stupňů písma – uměle se zmenšují a upravuje se jejich postavení vůči účaři

33

Závorky

- () [] {} < >

- vždy těsně k výrazům, které jsou uvnitř
- Interpunkce je uvnitř, je-li v závorkách celá věta, v opačném případě je za koncovou závorkou.

- závorky v závorce by měly být jiného typu
- výslovnost v []

34

Procento, promile, stupeň, vteřina, palec

- bez mezery = jedno slovo
 - 10° pivo, 5% roztok
- s mezerou = dvě slova (jako číslo a jednotka)
 - 10 °C, $\alpha = 15^\circ$ ale 50°36'23" s.š.

35

Lomítko

- typografické oddělení výrazů a úsporná sazba poezie → odděleny mezerami
- jinak bez mezer

- km/h, školní rok 2008/2009, telefon/fax, zákon 589/2006 Sb., Rozhledy 4/2005, 1/4

36

Další speciální znaky

- & (et), ampersand – nezlomitelné (úzké) mezery okolo
- \$ (paragraf) – jen s číslem, nezlomitelná mezera
- násobení – používat speciální znak, ne „iks“, bez mezery, menší číslice vypsát
- hvězdička, křížek
 - narozen , zemřel – před číslicí, zúžená mezera
* 1850, † 1850
 - odkaz na poznámku – přímo za výraz
- mřížka – v anglické sazbě, číslo
- tilda – slovníková hesla, rejstříky, lze použít i pomlčku

37

Číslo

- malá čísla v textu slovy
- číslem by neměla začínat věta
- řády před a za desetinnou čárkou oddělujeme po třech mezerou
- nelze zlomit na více řádků
- řadové číslovky s tečkou
- kombinování čísel a slov

- římské číslice se neoddělují mezerami

38

Číslo - pokračování

- 16krát, 16×, 8bitový, 15násobek
 - nepíše se mezera ani spojovník
- peníze – zkratka, speciální znak, mezinárodní kód
 - celé částky – za číslo
 - desetinné částky – před číslo
 - oddělení mezerou
 - lze u celých částek des. část nahradit pomlčkou
- vhodně zarovnávat pod sebe
 - využít zarážky, mezera v šířce číslice, číslice bílou barvou, šířka číslic bývá stejná

39

Čas a datum

- | | |
|-------------|------------------|
| ■ 16.30 h | ■ 27. 2. 2009 |
| ■ 16.30:15 | ■ 27. února 2009 |
| ■ 2:56,30 | ■ 27. II. 2009 |
| | ■ 27/2 2009 |
| ■ 2005–09 | ■ 27/II 2009 |
| ■ 2005–2009 | ■ 27. 2. '09 |

40

3. Sazba cizích jazyků

Sazba cizích jazyků

Na co si dát pozor:

- uvozovky
- interpunkce
- akcenty (diakritika) a speciální znaky
 - jiné abecedy – řečtina, azbuka
 - sazba výslovnosti (mezinárodní fonetická abeceda IPA, zjednodušené národní varianty)
- číselné údaje (desetinná tečka/čárka, oddělování tisíců...)
- měna (zkratka, speciální znak, před/za číslo, mezery)
- pravidla dělení slov
- sazba odstavců

- dříve byly i oblíbené různé typy fontů
- s počítačovou sazbou se rozdily ztrácejí

42

Specifika sazby angličtiny

- odlišnosti mezi britskou a americkou angličtinou
- verzálky – I, jména dnů v týdnu, měsíců, často v nadpisech (kromě předložek, spojek a citoslovcí – 3 písmena a více)
- apostrof – bez mezer – chybějící písmeno nebo 2. pád, irská příjmení
- interpunkce – stejně jako v češtině
 - pomlčka v americké sazbě – čtverčiková bez mezer
- uvozovky: vždy horní, "dvojité" nebo 'jednoduché',
 - interpunkce vždy za závěrečnou uvozovkou
- dělení slov – vyhybá se, oddělují se předpony a přípony
 - nedělí se slova vyslovovaná jako jednoslabičná (př. home)
 - slovníky (Spelling Dictionary)
- spojovník – bez mezer, neopakuje se na začátku dalšího řádku
- číslovky – desetinná tečka, tisíce se oddělují čárkou, řadové: 1st nebo 1st
- není zvykem odstraňovat jednopísmenná slova (předložky nejsou) z konců řádek

43

4. Matematická a technická sazba

Vhodné písmo

- pozor, zda váš font rozlišuje malé el = velké I = jedničku 1
- minuskové a verzálkové číslice
- dostupnost stejných znaků v matematickém i textovém prostředí
- řecká písmena a další znaky
 - ze stejného fontu, font symbol

45

5. Korektura

Korekturní znaménka

Vyskytne-li se v sazbě chybné písmo, přeškrtně se a napište se po straně. Je-li takovýto nepřesný výhled písmen v jedné řádce více nebo několika řádkách po sobě, je nutné dělat znaménka různá, jež musí tvarově souhlasit se znaménky napsanými po straně, aby sazeči na první pohled ukázali na potřebné opravy.

Litery, které se sbloudily do sazy z jiných písem, se na okraji vypíší a dvakrát podtrhnou.

Každé písmeno, každé rozdvojené znaménko, nebo každé slovo, které do sazby nepatří a má se tedy vypístiti, označí se „deletur“ (budiž zrušeno!), k čemuž se užívá znaménka, nazvaná čencho po straně. Je-li potřeba, ikterne se celá věta zrušena a po straně se napiše totéž deleturami znaménko.

Schází-li litera, ikterne se písmeno bezprostředně předcházející a vedle znaménka na okraji se vypíší obě spolu: \overline{ik} nebo \overline{ik} .

Je-li vynecháno slovo, napiše se na příslušném znaménkem; taktéž se děje při několika vynechaných slovech. Je-li přeškrtnuta nebo vynechána celá věta, naznačí se místo, kde je vynechána, příslušným znaménkem, jež se na okraji opakuje, a k němuž se připojí poznámka.

Přeškrtně-li se nedoplněným slovo nebo písmeno, jež má zůstat, ikterne se na okraji napsané znaménko i s případně napsanou chybou, ale pod ono slovo nebo písmeno v řádce se udělají tečky.

Dvě přemýšlená slova vyznačí znaménkem přestavěcím, slov se několik přemýšlených označí číslicemi dle správného pořadí.

Písmena, která od sebe odstávají, ac náleží k sobě, jako i taková, která jsou pohromadě, ac mají být dle od sebe, nebžcházející mezery mezi slovy, se vyznačují, jak je zde uvedeno.

Při špatném vyplnění řádků se T na T správně rozdělí mezer T mezi slovy upozorní znaménky stahovacími nebo roztahovacími.

Slova nebo věty, jež mají být vynechány, tj. vyznačeny tučnou nebo z jiného druhu písma, se podtrhnou a na okraji se zároveň napiše, z jakého písma mají být vyznačena slova vyznačena.

Řádky nad mříž od sebe vzdálené se označují čarou s obloučkem vevn, je-li mezer mezi řádky malá, nebo chybí-li zcela, dělá se stejné znamení, ale s obloučkem dovnitř.

Nemají-li jednotlivé řádky buď na začátku nebo na konci přesnou šířku formátu, označí se to na okraji svislou čarou. Opominul-li sazeč učinit východ a nezačal-li novým odstavcem, udělá se mezi závěrečnou tečkou a novou větou znaménko uvedené na okraji. Nemístná zarážka označí se tímto znaménkem. Vyskytne-li se východ i zarážka na nepravém místě, označí se to, jak je zde uvedeno.

Postup revizí textu

Revidovat několikrát, pečlivě, při plném soustředění a po určité době (získání odstupu), jen z jednoho hlediska:

- z hlediska obsahového, věcného – zpřesňování formulací, vypouštění nepodstatného, kontrolujeme členění textu
- z hlediska terminologického
- z hlediska jazykového – dvakrát – gramatika, stylistika
- z hlediska formálního – formální náležitosti, požadovaná forma, vnější úprava, časté chyby:
 - zejména typografické prohřešky, nevhodné členění textu na odstavce apod.

48

6. MS Word

Sazba ve Wordu

MS Word není sazební program = neočekávejte pěkný výstup

- mezera/pevná mezera/pružná mezera/tabelátor(y)
- pevný konec řádku
- použití stylů
 - styly nemusí být nastaveny nejvhodněji, ale musí být správně pojmenovány a použity
 - zobrazení pomocí osnovy, tvorba obsahu
- spojovník / pomlčka / minus
- dělení slov – nedělat vkládáním spojovníku
 - Nástroje → Jazyk → Dělení slov :
Zapnout automatické, nastavit vhodné parametry, lze ručně opravovat
- pozor na automatické opravy a úpravy textu
- vkládat „symboly“ z rozšířené znakové sady nebo z jiného fontu?

50

Automatické opravy



51

Píšeme ve Wordu

- zarážky a jejich využití
- vytváření a používání stylů
- vytváříme obsah

52

7. Typografie na internetu

Fonty a znaky

HTML neumožňuje mnoho funkcí pro sazbu, ale něco dodržet lze:

- fonty
 - správné kódování češtiny
 - pozor na fonty (používat rodiny) a speciální znaky ve fontech (mohou se lišit), bezpečnější [html entity](#)
 - velikost písma relativně
- znaky:
 - pevné mezery ` `;
 - `„`; uvozovky `“`;
 - spojovník/pomlčka/minus: `–`; `—`; `−`;

54

Odstavce a styly

- odstavec:
 - zarovnání, proklady, odstavcové mezery pomocí CSS
 - do bloku někdy problematické, protože není dělení slov
 - odsazení prvního řádku (CSS/pevné mezery)
- oddělovat stylování od textu, např. externí CSS styly
- kontrola výstupu ve více prohlížečích, více počítačích, různých OS
- problematické sázení vzorců
 - obrázky, mimetex, mathML
 - v html snaha
- opustit html a zvolit něco šikovnějšího
 - obrázky, Flash, PDF (Adobe)

55

8. Akcidenční sazba

Tady končí věda
a začíná umění.

Literatura a reference

- Kočíčka, P.; Blažek, F. *Praktická typografie*. Brno: ComputerPress, 2007. Dotisk 2. vydání. ISBN 80-7226-385-4.
- Beran, V. *Typografický manuál*. Praha: Kafka design, 2007. 2. rozšířené vydání.
- Šesták, Z. *Jak psát a přednášet o vědě*. Praha: Academia, 1999. 1. vydání. ISBN 80-200-0755-5.
- Pravidla českého pravopisu, <http://www.pravidla.cz/>
- <http://www.typo.cz>
- Rybicka, J. *Typografie a Word* <http://old.mendelu.cz/~rybicka/dtp>
- http://www.aldebaran.cz/index_02.html
- Typografie na webu <http://www.webtvorba.cz/web/typografie-na-webu.html>
- <http://typografie.wz.cz/>
- [http://cs.wikipedia.org/wiki/Wikipedie:Typografické rady](http://cs.wikipedia.org/wiki/Wikipedie:Typografické_rady)

57